



TUNGUÁRVIRKJUN Í ÞISTILFIRÐI

Breyting á Aðalskipulagi Langanesbyggðar 2007-2027
og nýtt deiliskipulag

Skipulagslýsing

29. nóvember 2024





TUNGUÁRVIRKJUN Í ÞISTILFIRÐI

Skipulagslýsing

Skv. 30. og 40. gr. skipulagslaga nr. 123/2010





EFNISYFIRLIT

1	INNGANGUR	1
1.1	TILDRÖG.....	1
1.2	TILGANGUR OG MARKMIÐ.....	1
2	FORSENDUR OG SAMHENGI SKIPULAGS-GERÐAR	2
2.1	SKIPULAGSSVÆÐIÐ	2
2.2	JARÐFRÆÐI	2
2.3	VATNSHLOT	2
2.4	VEÐURFAR	2
2.5	LÍFRÍKI	4
2.6	NÁTTÚRUVÁ	4
2.7	MENNINGARMINJAR	4
2.8	NÁTTÚRUMINJAR OG VISTGERÐIR.....	4
2.9	GILDANDI AÐALSKIPULAG	5
2.10	DEILISKIPULAG.....	6
2.11	TENGL VIÐ AÐRAR ÁÆTLANIR.....	6
3	VIÐFANGSEFNI OG ÁHERSLUR	9
3.1	BREYTING Á AÐALSKIPULAGI.....	9
3.2	NÝTT DEILISKIPULAG.....	10
4	UMHVERFISMAT SKIPULAGSINS	11
4.1	MATSSKYLDA FRAMKVÆMDAR.....	11
4.2	MIKILVÆGIR UMHVERFISÞÆTTIR	11
4.3	AÐFERÐIR VIÐ UMHVERFISMAT	12
4.4	UMHVERFISMATSSKÝRSLA	12
5	SKIPULAGSFERLIÐ	13
5.1	KYNNING OG SAMRÁÐ	13
5.2	UMSAGNARAÐILAR	13
5.3	TÍMAÁÆTLUN VERKEFNIS.....	13
	TILVITNANIR OG HEIMILDIR	14



1 INNGANGUR

1.1 TILDRÖG

Tunguárvirkjun ehf. hefur áform um að reisa vatnsaflsvirkjun í Tunguá í Pistilfirði með áætlað uppsett afl 2,1 MW og árlega orkuframleiðslu upp á 12 GWst. Virkjunin verður tengd við dreifikerfi Rarik. Frumúttekt valkosta smávirkjana í Þingeyjarsýslu, á vegum Atvinnuþróunarfélags Þingeyinga, leiddi í ljósa að Tunguárvirkjun var metin álitlegasti virkjunarkosturinn út frá aðstæðum til mannvirkjagerðar og líklegum umhverfisáhrifum. Í úttektinni kom fram að aðstæður til mannvirkjagerðar og tengingar voru taldar góðar, rennliseiginleikar mjög góðir og líkleg umhverfisáhrif talin lítil.¹

Fyrirhuguð framkvæmd er innan marka fyrrum Svalbarðshrepps en ekkert aðalskipulag er í gildi fyrir þann hluta Langanesbyggðar. Ekki er heldur í gildi deiliskipulag fyrir framkvæmdasvæðið eða næsta nágrenni.

Fyrirhuguð virkjun fellur undir lið 3.15 í 1. viðauka laga um mat á umhverfisáhrifum nr. 111/2021. Liðurinn tilheyrir flokki B og er því tilkynningarskyld til ákvörðunar Skipulagsstofnunar um matsskyldu. Unnið er að gerð fyrirspurnarskýrslu fyrir Tunguárvirkjun.

Gert er ráð fyrir að gerð verði breyting á Aðalskipulagi Langanesbyggðar 2007-2027 og samhliða því verði unnið deiliskipulag fyrir virkjunina. Jafnframt er gert ráð fyrir að skýrsla vegna fyrirspurnar um matsskyldu nýtist einnig sem umhverfismat skipulagsins.

Aðalskipulagsbreytingin er unnin í samræmi við 36. gr. skipulagslaga nr. 123/2010 og deiliskipulagið er unnið í samræmi við 37. gr. laganna. Bæði skipulögin eru unnin í samræmi við 2. gr. laga um umhverfismat framkvæmda og áætlana nr. 111/2021. Ráðgjafi við skipulagsgerðina er Verkís.

¹ Árni Sveinn Sigurðsson og Ásbjörn Egilsson (2018).

Hvað er skipulagslýsing

Í upphafi vinnu að skipulagi tekur skipulagsnefnd sveitarfélagsins saman lýsingu fyrir skipulagsverkefnið þar sem *gerð er grein fyrir tildrögum skipulagsvinnunnar* og hvernig fyrirhugað er að standa að skipulagsgerðinni. Lýsingin er þannig einskonar verkáætlun fyrir skipulagsgerðina.

Lýsingin er kynnt opinberlega og almenningur fær rödd í skipulagsvinnunni. Samtímis er leitað umsagnar Skipulagsstofnunar og annarra umsagnaraðila.

Helsta markmið skipulagslýsingar er að *íbúar og aðrir hagsmunaaðilar fái tækifæri til að kynna sér áformin* strax í upphafi og geti þannig komið á framfæri *athugasemdum* og *ábendingum* um *nálgun* við skipulagsgerðina, *viðfangsefni* hennar og *helstu forsendur*.

Allar þær ábendingar sem berast við lýsingu þessa verða þannig *nýttar til að skilgreina verkefnið og ferli þess nánar*, en einnig við greiningu og stefnumótun á síðari stigum vinnunnar. Þannig aukast líkur á því að skipulagstillagan byggji á sem breiðustum grunni og taki á þáttum sem mikilvægir eru og snerta framtíðarþróun hverfisins.

1.2 TILGANGUR OG MARKMIÐ

Tilgangur skipulagsins er að skapa svigrúm fyrir uppbyggingu Tunguárvirkjunar í Pistilfirði.

Markmiðið er að framleiða hreina og endurnýjanlega orku inn á dreifikerfi raforku og efla þannig orkuöryggi á svæðinu á sjálfbæran hátt. Einnig að tryggja að framkvæmdir valdi sem minnstum neikvæðum áhrifum á umhverfið og að vandað verði til umhverfisfrágangs.



2 FORSENDUR OG SAMHENGI SKIPULAGS-GERÐAR

2.1 SKIPULAGSSVÆÐIÐ

Skipulagsgerðin tekur til lóns og stíflustæðis, þrýstipípu meðfram Tunguá að sunnanverðu, efnisnáma, vinnuvega, frárennslisskurðar, varnargarðs, veitna og lóða fyrir stöðvarhús og tímabundnar byggingar. Deiliskipulagssvæðið er um 100 ha að stærð (*Mynd 2.1*) og liggur á mörkum jarðanna *L154543 Garður* og *L154552 Hagaland*. Aðalskipulagsbreytingin kann að taka til stærra svæðis en það er háð staðsetningar mögulegra efnisnáma.

Deiliskipulagssvæðið er í um 20-150 m hæð yfir sjávarmáli og hallar til austurs. Ofan og vestan þess eru Högnadalur og Garðsdalur. Tunguá er 15 km löng dragá með talsverð lindareinkenni. Hún rennur milli tveggja fella, Hermundarfells að norðan og Hvammfells að sunnan, og þaðan niður Fossabrekkur til austurs þar sem hún sameinast Svalbarðsá sem rennur í Pistilfjörð.

Allt deiliskipulagssvæðið er óbyggt en við austurluta þess er ræktað land. Bæjarhús á býlinu Garði eru um 1 km norðaustan við fyrirhugað stöðvarhús og bæjarhús Hagalands eru um 750 m norður af stöðvarhúsinu. Um 250 m norðan við stöðvarhúsið er sumarhús.

Aðkoma að skipulagssvæðinu er um Hagalandsveg (nr. 8967) sem er héraðsvegur en hann liggur frá Norðausturvegi (nr. 85).² Rafstrengur Rarik (33 kV), sem liggur milli aðveitustöðva á Kópaskeri og Þórshöfn, þverar Tunguá í um 95 m hæð yfir sjó.³

² Vegagerðin (2024).

³ Rarik (2024).

⁴ Náttúrufræðistofnun Íslands (2022).

2.2 JARÐFRÆÐI

Samkvæmt jarðfræðikorti Ní flokkast berggrunnur framkvæmdasvæðisins að mestu sem blágrýti, þ.e. basískt og ísúrt gosberg og setlög, sem er eldri en 3,3 milljón ára. Lónstæðið nær til marka eldra grágrýtis sem er basískt og ísúrt gosberg og setlög 0,8-3,3 milljón ára og móberg sem er basískt og ísúrt móberg, bólstraberg og setlög yngri en 0,8 milljón ára.⁴

Jarðfræði á svæðinu hefur jafnframt verið skoðuð af Snorra Páli Snorrasyni jarðfræðingi og verður niðurstaða þess lögð til grundvallar skipulagsgerðinni.

2.3 VATNSHLOT

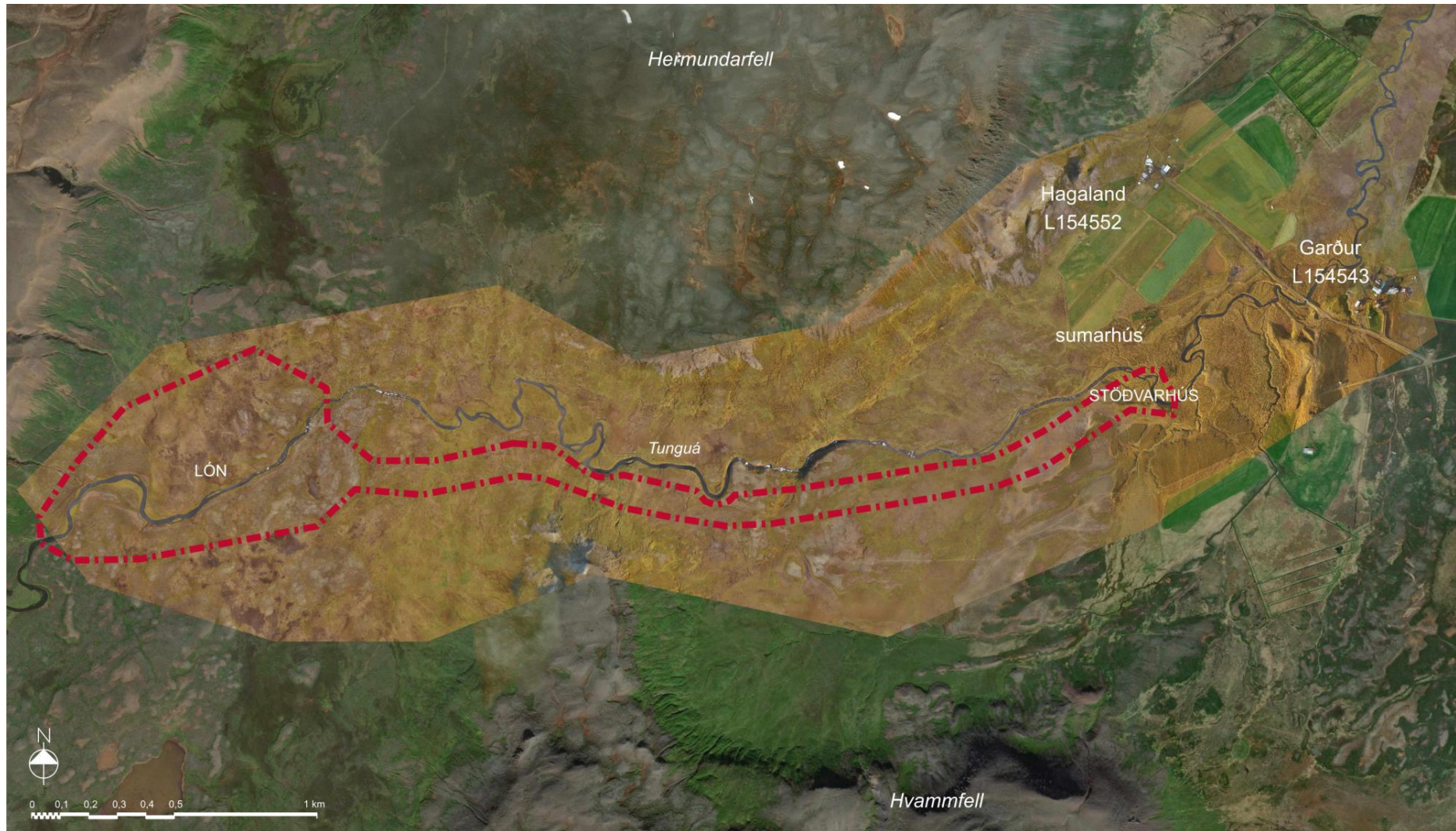
Skipulagssvæðið er innan grunnvatnshlotsins *102-139-G Flautafell* og að hluta til innan grunnvatnshlotsins *102-279-G Kreppurtunga-Sléttu*. Tunguá er í straumvatnshlotinu 102-1403-R.⁵

2.4 VEÐURFAR

Engin veðurathugunarstöð er nærri skipulagssvæðinu. Nálægustu stöðvar eru á Raufarhöfn að norðan og Miðfjarðarnesi að sunnan. Samkvæmt vindatlas Veðurstofu Íslands er tíðni vinátta á skipulagssvæðinu áþekkt því sem er á Miðfjarðarnesi. Þar eru suðvestlægar og norðaustlægar áttir algengastar. Meðalúrkoma á landsvæðinu er um 1000 mm á ári.⁶

⁵ Stjórn vatnamála (2024).

⁶ Veðurstofa Íslands (2024).



Mynd 2.1 Gróf afmörkun skipulags Tunguárvirkjunar. (Grunnkort: Svami 2017 og World Imagery)



2.5 LÍFRÍKI

Sumarið 2017 gerði Finnur Ingimarsson hjá Náttúrufræðistofu Kópavogs athugun á vatnalífi í Tunguá. Arnór Þ. Sigfússon hjá Verkís og Halldór Walter Stefánsson gerðu einnig athuganir á fuglum á svæðinu. Tekið verður mið af niðurstöðum þessara athugana við gerð skipulagsins.

2.6 NÁTTÚRUVÁ

Skipulagssvæðið er við austurjaðar hins virka gosbeltis og er hönnunarhröðun 0,2 g.⁷

Hættumat vegna ofanflóða hefur ekki verið unnið fyrir skipulagssvæðið en ekki er talið líklegt að starfsemi geti verið í hættu vegna þeirra.

Svæðið er utan hættu vegna sjávarflóða eða hækkunar sjávarborðs.

2.7 MENNINGARMINJAR

Seinni hluta ársins 2017 vann Margrét Hallmundsdóttir hjá Náttúrustofu Vestfjarða fornleifaskráningu fyrir fyrirhugað virkjunarsvæði.⁸ Fornleifaskráningin hefur ekki verið staðfest en verður lögð fyrir Minjastofnun. Niðurstöður hennar nýttar við skipulagsgerðina.

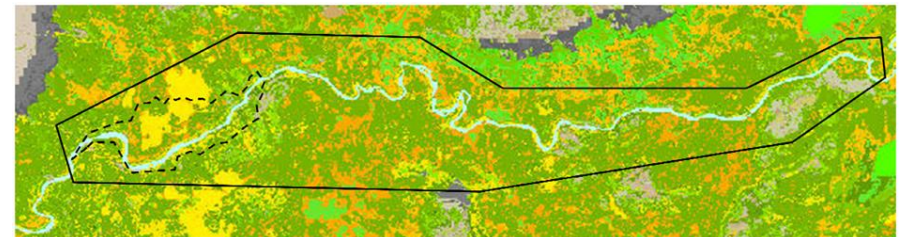
2.8 NÁTTÚRUMINJAR OG VISTGERÐIR

Skipulagssvæðið er utan svæðis á náttúruminjaskrá⁹ en norðan svæðisins er Melrakkaslétta sem er í tillögum Náttúrufræðistofnunar á B-hluta náttúruminjaskrár. Foss í Tunguá telst náttúruvirkbærir sem nýtur sérstakrar verndar skv. 61. gr. laga um náttúruvernd nr. 60/2013. Einnig er að finna votlendi sem nýtur sömu verndar.¹⁰

Lilja Karlsdóttir líffræðingur vann gróðurathugun vegna fyrirhugaðra framkvæmda sumarið 2017. Athuginin fór fram innan 180 ha svæðis sem

umlykur fyrirhugaða framkvæmd (*Mynd 2.2*) þ.e. stærra svæði en skipulagið tekur til. Heilt yfir var athugunarsvæðið afar vel gróið og bar lítil ummerki um rask. Á hæðarkollum var gróður gisnari og lítils háttar rof sjáanlegt í mólendi. Melar koma fyrir en eru ekki víðáttumiklir. Sauðfé gengur á svæðinu og sáust nokkur merki þess, en ástand lands og tegundasamsetning bendir til þess að beit sé hófleg.¹¹

Vettvangsathuginin 2017 leiddi í ljós góða samsvörun milli vistgerðakorts NÍ og aðstæðna á svæðinu. Helst bar út af útbreiðsla tjarnarstararflóa í lónstæði sem virtist minni en ætla mætti samkvæmt vistgerðakorti þó að vissulega hafi tjarnarstör komið fyrir þar.¹¹



Mynd 2.2 Vistgerðir á skipulagssvæðinu skv. vistgerðakorti NÍ. Gróðurathugunarsvæðið vegna framkvæmdarinnar er afmarkað með svartri línu og fyrirhugað lónstæði er afmarkað með svartri brotalínu. (Kort: Lilja Karlsdóttir 2017)

Rúmlega helmingur athugunarsvæðisins telst til mólendis. Mestur hluti þess tilheyrir vistgerðinni fjalldrapamóavist, eða 43% af athugunarsvæðinu. Verndargildi fjalldrapamóavistar er miðlungs. Tæpur þriðjungur úttektarsvæðisins flokkast sem votlendi. Votlendi telst oft meðal viðkvæmra og mikilvægra vistgerða sem að jafnaði hafa hátt verndargildi. Algengustu votlendisvistgerðirnar voru runnamýramýravist (12%) og starungsmýravist (8%) sem báðar hafa mjög mikið verndargildi.¹¹

⁷ Páll Halldórsson (2005).

⁸ Minjastofnun Íslands (2024).

⁹ Umhverfisstofnun (2024).

¹⁰ Náttúrufræðistofnun Íslands (2024B).

¹¹ Lilja Karlsdóttir (2017).

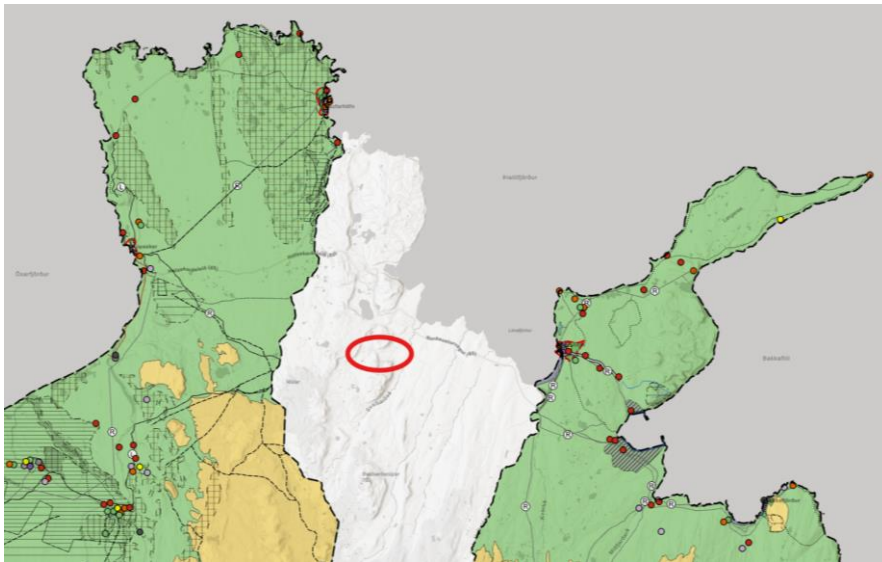


2.9 GILDANDI AÐALSKIPULAG

Skipulagssvæðið er innan fyrrum Svalbarðshrepps en ekki er aðalskipulag í gildi fyrir svæðið. Svalbarðshreppur og Langanesbyggð eru nú sameinað sveitarfélag undir nafninu Langanesbyggð. Stefna *Aðalskipulags Langanesbyggðar 2007-2027* gildir því fyrir sameinað sveitarfélag.

Aðalskipulag Langanesbyggðar 2007-2027 var samþykkt í sveitarstjórn 18. júlí 2013 og tók gildi 1. ágúst sama ár.

Skipulagssvæðið er utan skilgreindra landnotkunarreita. Stærstur hluti svæðisins er að óbyggt en á láglandi er svæði sem er nýtt til landbúnaðar. Fyrirhugað er að með breytingu á gildandi aðalskipulagi verði skilgreint iðnaðarsvæði á þeim svæðum sem mannvirki Tunguárvirkjunar eru fyrirhuguð.



Mynd 2.3 Skjástot af stafrænu aðalskipulagi, skipulagssvæðið er afmarkað með rauðri línu. Til hægri er aðalskipulag Langanesbyggðar og til vinstri er aðalskipulag Norðurþings. (Skipulagsstofnun 2024)

Stefna gildandi aðalskipulags um atvinnu og iðnaðarsvæði

Markmið gildandi aðalskipulags varðandi atvinnu er:

- *Langanesbyggð skal vera heilsteypt atvinnusvæði með fjölbreyttum atvinnutækifærum byggt á náttúru- og mannaúði.*

Stefnumið gildandi aðalskipulags varðandi athafna- og iðnaðarsvæði eru:

- *Að byggja upp stórt athafna-, hafnar- og iðnaðarsvæði í Finnafirði í tengslum við olíu- og/eða gasvinnslu á Drekasvæði og/eða Austur-Grænlandi.*
- *Að ný athafnastarfsemi byggist upp í norðausturjaðri byggðar á Þórshöfn.*
- *Að byggja upp athafnasvæði við hafnarsvæðið á Bakkafirði.*
- *Athafna- og iðnaðarsvæði skulu vera með góðu aðgengi fyrir gangandi og akandi umferð.*

Í gildandi aðalskipulagi eru iðnaðarsvæði ekki skilgreind utan þéttbýlis, að undanskildum atvinnusvæðum í kringum höfn í Finnafirði. Þar er gert ráð fyrir umfangsmiklum svæðum með blandaðri landnotkun *iðnaðar-, athafna- og landbúnaðarsvæða*.

Stefna gildandi aðalskipulags um landbúnað

Stefnumið gildandi aðalskipulags um landbúnað er:

- *Í Langanesbyggð skal landbúnaði tryggt nægt rými fyrir starfsemi sína.*

Í gildandi aðalskipulagi kemur fram að meirihluti sveitarfélagsins sé skilgreindur með landnotkun landbúnaðar. Í kafla um óbyggt svæði segir í aðalskipulaginu að landsvæði undir 300 m.y.s. og utan þéttbýlis sé skilgreint sem landbúnaður, að atvinnusvæðum í Finnafirði undanskildum.

Gildandi aðalskipulag gerir ráð fyrir að breytingar kunni að verða á skilgreindum landbúnaðarsvæðum á skipulagstímabilinu.



Í gildandi aðalskipulagi er tilgreint að tvær smávirkanir séu í ánum Gunnlaugsá og Saurbæjará á jörðum Sauðaness og Hellulands sem geri búin sjálfbær um rafmagn.

Stefna gildandi aðalskipulags um veitur

Stefnumið gildandi aðalskipulags um veitur er m.a.:

- *Að næg og örugg raforka verði tryggð fyrir íbúa og atvinnulíf.*

Í gildandi aðalskipulagi er fjallað um að binda megi vonir við að framtíðarraforkuöflun í sveitarfélaginu muni að einhverju leyti vera með öðrum hætti en tíðkaðist á Íslandi og er þar litið til endurnýjanlegra orkugjafa s.s. beislun sjávar-, osmósu- og/eða vindorku.

Raflínur eru tilgreindar á sveitarfélagsupprætti gildandi aðalskipulags.

Stefna gildandi aðalskipulags um efnistöku

Stefnumið gildandi aðalskipulags um efnistöku eru.:

- *Að góð umgengni verði viðhöfð á efnistökusvæðum.*
- *Að gengið verði vel frá þeim efnistökusvæðum sem eru fullnýtt eða ekki er fyrirhugað að nýta næstu 3 ár.*

Í gildandi aðalskipulagi eru skilgreindar 11 námur, þ.e. innan þess hluta sem tilheyrði Langanesbyggð. Flestar þeirra tengjast vegagerð og eru í nágrenni vega. Námur eru tilgreindar á sveitarfélagsupprætti gildandi aðalskipulags.

2.10 DEILISKIPULAG

Ekkert deiliskipulag er í gildi á svæðinu eða nærliggjandi svæðum.

2.11 TENGL VIÐ AÐRAR ÁÆTLANIR

Við skipulagsgerðina verður gætt að samræmi við stefnu stjórnvalda á landsvísu um skipulagsmál og stefnu Langanesbyggðar. Helstu áætlanir og stefnuskjöl eru tilgreind hér að neðan.

Svæðisskipulag

Ekkert svæðisskipulag er í gildi innan Langanesbyggðar.

Landsskipulagsstefna 2024-2038

Landsskipulagsstefna er unnin á grundvelli skipulagslaga og felur í sér stefnu ríkisins í skipulagsmálum og almenn sjónarmið til leiðbeiningar við skipulagsgerð sveitarfélaga. Þann 16. maí 2024 samþykkti Alþingi þingsályktun um landsskipulagsstefnu fyrir árin 2024-2038¹² ásamt fimm ára aðgerðaáætlun fyrir árin 2024-2028. Lykilviðfangsefni landsskipulagsstefnu eru eftirfarandi samkvæmt þingsályktuninni:

- *Viðbrögð við loftslagsbreytingum*
- *Jafnvægi í uppbyggingu húsnæðis og lífsgæða í byggðu umhverfi*
- *Uppbygging þjóðhagslegra mikilvægra innviða*
- *Landnotkun í dreifbýli*
- *Landnotkun á miðhálandi Íslands*
- *Orkuskipti í samgöngum og fjölbreyttur ferðamáti*
- *Skipulag haf- og strandsvæða*
- *Skipulag vindorku*
- *Vernd líffræðilegrar fjölbreytni*

¹² Alþingi (2024).



Í framtíðarsýn stefnunnar segir að Ísland verði í fremstu röð með trausta og örugga innviði, öflug sveitarfélög, verðmætasköpun og framsækna þjónustu. Tenging byggða og Íslands við umheiminn verði í jafnvægi við umhverfið. Samkvæmt stefnunni eru meginmarkmið áætlana innviðaráðuneytisins að:

- *Innviðir mæti þörfum samfélagsins*
- *Byggðir og sveitarfélög um allt land verði sjálfbær*

Skipulagi er ætlað að stuðla að sjálfbærri þróun og lífsgæðum fólks, styðja samkeppnishæfni, vera sveigjanlegt og stuðla að viðnámsþrótti gagnvart samfélags- og umhverfisbreytingum. Eftirfarandi meginmarkmið stjórnvalda í skipulagsmálum eru sett fram í stefnunni:

- *Vernd umhverfis og náttúru*
- *Velsæld samfélags*
- *Samkeppnishæft atvinnulíf*

Eftirfarandi áherslur í landsskipulagsstefnu tengjast fyrirhuguðum virkjunarframkvæmdum:

- *Skipulag feli í sér stefnu um loftslagsmál með kolefnishlutleysi og orkuskipti að leiðarljósi. Stefnt verði að því að draga eins og kostur er úr losun gróðurhúsalofttegunda og jarðefnaeldsneyti fasað út á lofti, á láði og legi.*
- *Skipulag stuðli að verndun og varðveislu líffræðilegrar fjölbreytni, sérstæðrar náttúru og menningarminja.*
- *Skipulag miði að því að varðveita fjölbreytt og verðmætt landslag, svo sem óbyggð víðerni og landslagsheildir.*
- *Skipulagsgerð vegna orkunýtingar gæti að náttúruvernd.*
- *Skipulag stuðli að jöfnu aðgengi að orku um land allt og traustum veituinnviðum sem tryggja öryggi.*

- *Skipulag stuðli að orkuskiptum og að orkuauðlindir verði nýttar með sjálfbærum hætti, með það að leiðarljósi að draga úr losun gróðurhúsalofttegunda og tryggja orkuöryggi.*
- *Skipulag stuðli að sjálfbærri nýtingu vatns.*

Aðrar áætlanir stjórnvalda

Aðrar áætlanir sem mögulega þarf að taka tillit til við skipulagsgerðina eru eftirfarandi.

ORKUSTEFNA TIL ÁRSINS 2050: SJÁLFBÆR ORKUFRAMTÍÐ

Í stefnunni er sett fram tillaga að langtímaorkustefnu fyrir Ísland til ársins 2050. Fjallað er um orkuöryggi, orkuskipti, orkunýtni og orkusparnað m.t.t. umhverfis, samfélags og efnahags.¹³

AÐGERÐAÁÆTLUN Í LOFTSLAGSMÁLUM

Ísland hefur sett sér markmið í loftslagsmálum og í júní 2024 var kynnt ný og uppfærð aðgerðaáætlun í loftslagsmálum með 150 aðgerðum. Til að ná tilsettum árangri í loftslagsmálum hafa íslensk stjórnvöld skuldbundið sig til að ná að lágmarki 55% samdrætti í heildar losun gróðurhúsalofttegunda árið 2030 miðað við 1990 í samfloti með Evrópusambandinu og Noregi.¹⁴

Í LJÓSI LOFTSLAGSVÁR. STEFNA UM AÐLÖGUN AÐ LOFTSLAGSBREYTINGUM

Um er að ræða fyrstu stefnu íslenskra stjórnvalda um aðlögun íslensks samfélags að loftslagsbreytingum. Í stefnunni er sett fram framtíðarsýn stjórnvalda og skilgreind grunnildi og grunnmarkmið stefnunnar. Einnig eru tilgreind sértækari markmið fyrir ákveðna málaflokka sem og markmið um samhæfingu, vinnulag og eftirfylgni.¹⁵

¹³ Atvinnu- og nýsköpunaráðuneytið (2020).

¹⁴ Stjórnarráð Íslands. (2024).

¹⁵ Umhverfis- og auðlindaráðuneytið (2021).



STEFNUMÓTANDI BYGGÐAÁÆTLUN 2022-2036

Markmið byggðaáætlunar er að innviðir mæti þörfum samfélagsins og byggðir og sveitarfélög um land allt verði sjálfbær.¹⁶

NÁTTÚRUMINJASKRÁ OG NÁTTÚRUVENDARÁÆTLUN

Náttúruminjaskrá er listi yfir öll friðlýst svæði á Íslandi og mörg önnur merkileg svæði sem hafa ekki enn verið friðlýst. Aðalskipulagsbreytingin nær ekki inn á svæði sem tilheyri náttúruminjaskrá.^{17, 18}

VATNAÁÆTLUN ÍSLANDS 2022-2027

Vatnaáætlun er unnin á grundvelli laga um stjórn vatnamála nr. 36/2011. Lögnum er ætlað að stuðla að sjálfbærri nýtingu vatns og langtímavernd vatnsauðlindarinnar. Vatnaáætlun felur í sér stefnumörkun um vatnsvernd. Hluti af vatnaáætlun er aðgerðaáætlun þar sem settar eru fram aðgerðir til að tryggja gott ástand vatns og vöktunaráætlun þar sem markmiðið er m.a. að samræma vöktun á vatni um allt land.¹⁹

LANDSLAGSSAMNINGUR EVRÓPU

Vorið 2019 samþykkti ríkisstjórn Íslands að fullgilda Evrópska landslagssamninginn. Markmið samningsins eru m.a. að efla vernd landslagsgerða, bæta umsjón og skipulag með tilliti til landslags. Samningnum er ætlað að tryggja að íbúar hafi aðgang að og tækifæri til að njóta fagurs landslags.²⁰

MENNINGARSTEFNA Í MANNVIRKJAGERÐ²¹

Í menningarstefnu í mannvirkjagerð er lögð áhersla m.a. á verndun ósnortins lands, byggingararfs og aðlögun mannvirkja að landslagi sem og gæði þeirra.

¹⁶ Alþingi. (2022).

¹⁷ Umhverfisstofnun (2024).

¹⁸ Náttúrufræðistofnun (2024A).

¹⁹ Umhverfisstofnun (2022).

²⁰ Council og Europe Landscape Convention (2000).

²¹ Mennta- og menningarmálaráðuneyti (2014).



3 VIÐFANGSEFNI OG ÁHERSLUR

Breyting verður gerð á Aðalskipulagi Langesbyggðar 2007-2027 þar sem sett verður stefna um Tunguárvirkjun í Þistilfirði. Samhliða því verður unnið nýtt deiliskipulag fyrir virkjunina.

Skipulagsgerðin verður í samræmi við ákvæði skipulagslaga nr. 123/2010 og skipulagsreglugerð nr. 90/2013. Einnig laga um umhverfismat framkvæmda og áætlana nr. 111/2021.

3.1 BREYTING Á AÐALSKIPULAGI

Breyting aðalskipulagsins felst í því að mörk gildandi aðalskipulags verða víkkuð út og skilgreint verður iðnaðarsvæði fyrir Tunguárvirkjun, lón hennar og efnistökusvæði ásamt tengingum við innviði. Skilmálar verða settir um uppbygginguna og umgengni um svæðið. Breytingin verður sett fram á nýjum sveitarfélagsuppdrætti aðalskipulagsins og skilmálum bætt inn í greinargerð þess. Yfirlit yfir helstu breytingar á aðalskipulaginu er að finna í töflu hér til hliðar (*Tafla 3.1*).

Tafla 3.1 Helstu breytingar á greinargerð og skipulagsuppdrætti Aðalskipulags Langesbyggðar 2007-2027 vegna Tunguárvirkjunar.

Breytingar á aðalskipulagi
<p><i>Greinargerð</i></p> <p><i>Kafla um atvinnu og iðnaðarsvæði</i> Við kaflann bætist umfjöllun um Tunguárvirkjun. Settir verða skilmálar um afl virkjunar, stöðvarhús, stíflur, veitumannvirki, uppistöðulón, efnistöku og vinnuvegi.</p> <p><i>Kafla um veitur</i> Við kaflann bætist heimild fyrir rafstreng frá stöðvarhúsi virkjunar að dreifikerfi Rarik.</p> <p><i>Kafla um efnistöku</i> Umfjöllun um efnistöku í tengslum við virkjunina. Umfang efnistökusvæða verður tilgreint og sett ákvæði um frágang þeirra.</p>
<p><i>Uppdráttur</i></p> <p><i>Iðnaðarsvæði</i> Nýtt iðnaðarsvæði fyrir Tunguárvirkjun verður tilgreint á skipulagsuppdrætti.</p> <p><i>Efnistökusvæði</i> Efnistökusvæði vegna virkjunar verða afmörkuð á skipulagsuppdrætti.</p> <p><i>Vegir</i> Aðkomuvegir vegna virkjunarinnar verða tilgreindir á skipulagsuppdrætti.</p> <p><i>Þrýstipípa</i> Lega þrýstipípu frá inntaki að stöðvarhúsi ásamt frárennisliskurði verða tilgreindir á skipulagsuppdrætti.</p> <p><i>Lón</i> Útlínur lóns við hæstu vatnsstöðu verða tilgreind á skipulagsuppdrætti.</p>



3.2 NÝTT DEILISKIPULAG

Í deiliskipulaginu verður útfærð stefna um uppbyggingu Tunguárvirkjunar og framkvæmdir tengdar henni. Teknar verða ákvarðanir og settir skilmálar um virkjunina sem tengjast framkvæmdinni til lengri og skemmri tíma og samspili hennar við umhverfið. Deiliskipulagið mun ná yfir mannvirki virkjunarinnar, lón, vinnuvegi, varnargarða, veitur og möguleg efnistökusvæði í nágrenni virkjunar. Gerð verður grein fyrir mögulegum öðrum efnistökusvæðum í aðalskipulagsbreytingu, sjá kafla 3.1. Lóð og byggingarreitir verða skilgreindir fyrir stöðvarhús auk tímabundinna bygginga. Framkvæmdareitir verða skilgreindir fyrir veitumannvirki og vinnuvegi. Settir verða skilmálar um umfang, útfærslu og frágang fyrrnefndra mannvirkja og framkvæmdaþátta. Á framkvæmdatímanum verður sett upp aðstaða fyrir starfsmenn og verður gerð grein fyrir því í deiliskipulaginu. Yfirlit yfir helstu þætti deiliskipulagsins er að finna í töflu hér til hliðar (*Tafla 3.2*).

Tafla 3.2 Helstu þættir deiliskipulags vegna Tunguárvirkjunar.

Nýtt deiliskipulag
<p><i>Umfang virkjunar</i></p> <p>Grein gerð fyrir orkuöflun, áætluðu afli og umfangi virkjunarinnar</p>
<p><i>Lóðir og byggingarreitir</i></p> <p>Afmörkun lóða og byggingarreita fyrir stöðvarhús og grein gerð fyrir fyrirkomulagi bílastæða og aðkomuleiða</p> <p>Afmörkun lóða og byggingarreita fyrir tímabundnar starfsmannabúðir, geymslur og byggingar á framkvæmdatíma</p>
<p><i>Vatnsmiðlun</i></p> <p>Afmörkun lóns</p>
<p><i>Framkvæmdareitir og efnistaka</i></p> <p>Afmörkun framkvæmdareita fyrir þrýstipípu, veituskurði, stíflu, vinnuvegi, varnargarða og tengd mannvirki</p> <p>Afmörkun efnistökusvæða innan deiliskipulagsmarka</p>
<p><i>Veitur</i></p> <p>Nýr rafstrengur frá stöðvarhúsi að skipulagsmörkum</p> <p>Aðrar veitur innan deiliskipulagsmarka, s.s. núverandi rafstrengur Rarik</p>
<p><i>Landmótun og frágangur</i></p> <p>Landmótun og aðlögun mannvirkja að landi</p> <p>Frágangur að loknum framkvæmdatíma</p> <p>Umgengni um náttúru á framkvæmdatíma</p> <p>Mótvægisáðgerðir og aðgerðir sem miði að því að draga úr umhverfisáhrifum</p>



4 UMHVERFISMAT SKIPULAGSINS

Hvað er umhverfismat áætlana

Umhverfismat áætlana felst í að meta áhrif skipulags- og framkvæmdaáætlana á umhverfið og *nýta niðurstöður* matsins til að *draga úr neikvæðum umhverfisáhrifum* þeirra.

Umhverfismat ber að vinna sem *hluta af skipulagsáætlunum* sveitarfélaga (svæðisskipulags, aðalskipulags og deiliskipulags) og áætlana á borð við rammaáætlun og samgönguáætlun.

Ákvæði um umhverfismat áætlana er að finna í sérstökum lögum um umhverfismat framkvæmda og áætlana og í 12. gr. skipulagslaga.

Áhrif skipulagsgerðarinnar verður metin samkvæmt lögum um umhverfismat framkvæmda og áætlana nr. 111/2021, sbr. 2. gr. laganna. Áhrif skipulagsins á þá þætti umhverfisins sem gætu orðið fyrir áhrifum verða metin samhliða gerð skipulagsins og mið tekið af niðurstöðum matsins við útfærslu þess.

4.1 MATSSKYLDA FRAMKVÆMDAR

Tunguárvirkjun fellur í flokki B og skal tilkynna hana Skipulagsstofnun sem tekur ákvörðun um hvort framkvæmdin skuli háð umhverfismati, sbr. 19. og 20. gr. og lið 3.15 í 1. viðauka laga um umhverfismat framkvæmda og áætlana nr. 111/2021. Samhliða skipulagsferlinu verður unnin matsskyldufyrirspurn til ákvörðunar Skipulagsstofnunar um matsskyldu.

4.2 MIKILVÆGIR UMHVERFISÞÆTTIR

Áhrifaþættir eru þeir hlutar stefnunnar eða framkvæmdarinnar sem eru líklegir til að hafa áhrif á umhverfið. Umhverfisþættir eru þeir þættir sem framkvæmdin eða stefnan getur haft áhrif á. Umhverfismatinu er ætlað að lágmarka neikvæð áhrif og hámarka þau jákvæðu.

Í eftirfarandi töflu (*Tafla 4.1*) er vinsun umhverfisþátta, þ.e. megin matsþættir og umhverfisþættir sem eru líklegir til að verða fyrir áhrifum vegna skipulagsins. Val umhverfisþátta byggir á fyrirliggjandi upplýsingum um framkvæmdina.

Tafla 4.1 Matsþættir og umhverfisþættir sem teljast líklegir til þess að verða fyrir áhrifum vegna skipulagsins.

Matsþáttur	Umhverfisþættir	Skýringar
Náttúrufrarslegir þættir	Vatn, vatnalíf, jarðvegur, dýr, plöntur, líffræðileg fjölbreytni og loftslag	Áhrif á vatnafar og vatnalíf vegna virkjunar. Áhrif á landi og áhrifa á jarðveg og gróið land vegna rasks svo sem við stíflugerð, efnistöku og lagningu þrýstipípu, veitna og vinnuvega. Áhrif á dýralíf vegna rasks, einkum á framkvæmdatíma. Losun gróðurhúsalofttegunda vegna losunar jarðvegs, efnisnotkunar í virkjunina (stál og steypa) og notkunar vinnuvéla.
Menningarminjar og landslag	Landslag og menningarminjar	Möguleg áhrif á menningarminjar. Breytingar á ásýnd svæðisins, bæði á framkvæmdatíma og til lengri tíma.
Hagrænir þættir og innviðir	Íbúar, efnisleg verðmæti	Styrkari innviðir og aukið afhendingaröryggi raforku á landsvæðinu. Aukin umsvif á framkvæmdatíma.
Heilsa og öryggi	Heilbrigði manna og útivist, hljóð og loft	Rykmyndun, hávaði og ónæði á framkvæmdatíma. Áhrif á upplifun lands og útivist, bæði á framkvæmdatíma og til lengri tíma.



4.3 AÐFERÐIR VIÐ UMHVERFISMAT

Við umhverfismat er stuðst við þær upplýsingar sem fyrir liggja um grunnástand umhverfis og aflað hefur verið við undirbúning skipulagsgerðarinnar og fyrirspurnar um matsskyldu. Þá verður einnig leitað til sérfróðra aðila, stofnana og annarra sem kunna að búa yfir þekkingu á staðháttum, gerist þess þörf.

Framsetning umhverfismats verður í formi matstafla og/eða texta. Lagðar verða fram skipulagstillögur ásamt umhverfismatsskýrslu til lögbundinnar kynningar.

Í umhverfismatinu er stuðst við vægiseinkunnir við mat á valkostum og einstökum þáttum skipulagsins. Vægiseinkunnin byggir á leiðbeiningum Skipulagsstofnunar.²²

Í umhverfismatinu er lagt mat á það hvort uppbygging samkvæmt útfærslu í skipulagi eða aðrir valkostir styðji eða gangi gegn þeirri stefnu sem viðeigandi umhverfisviðmið fela í sér.

4.4 UMHVERFISMATSSKÝRSLA

Stefnt er að því að sameina skýrslugerð vegna matsskyldufyrirspurnar framkvæmdarinnar og skýrslugerð um umhverfismat skipulagstillagna í samræmi við 9. gr. laga um umhverfismat framkvæmda og áætlana nr. 111/2021. Það á einnig við um kynningu skýrslunnar fyrir almenningi og umsagnaraðilum.

Í greinargerðum aðalskipulagsbreytingar og deiliskipulags verður gerð grein fyrir umhverfisáhrifum áætlunar og einstakra stefnumiða hennar í samræmi við 5. mgr. 12. gr. skipulagslaga. Bornir verða saman valkostir um útfærslu og áhrif þeirra á umhverfið metin, þar sem byggt er á gögnum matsskyldufyrirspurnarinnar.

²² Skipulagsstofnun (2007).



5 SKIPULAGSFERLIÐ

5.1 KYNNING OG SAMRÁÐ

Skipulagsgerðin verður kynnt í Skipulagsgáttinni þar sem almenningi og umsagnaraðilum gefst færi á að gera athugasemdir eða koma á framfæri ábendingum.

Kynning skipulagslýsingar

Kynning skipulagslýsingar verður í samræmi við gr. 4.2.4 og 5.2.4 í skipulagsreglugerð nr. 90/2013. Lýsingin verður kynnt í Skipulagsgáttinni en hana verður einnig hægt að nálgast á vef Langanesbyggðar, www.langanesbyggd.is. Hún verður auk þess auglýst í fréttamiðli. Samhliða þessu verður lýsingin send Skipulagsstofnun og öðrum umsagnaraðilum.

Kynning tillögu að skipulagi

Drög að breytingu á aðalskipulagi og nýtt deiliskipulag verða unnin í samræmi við skipulagslýsinguna og þau kynnt fyrir almenningi. Skipulagsdrögin verða aðgengileg í Skipulagsgáttinni og á vef Langanesbyggðar. Að lokinni kynningu verður unnin tillaga að breytingu á aðalskipulagi og tillaga að deiliskipulagi í samræmi við framkomnar athugasemdir og þær lagðar fyrir sveitarstjórn. Að því loknu verða tillögunar auglýstar með sex vikna athugasemdafresti í samræmi við skipulagslög. Þegar aðalskipulagsbreytingin hefur hlotið staðfestingu Skipulagsstofnunar og deiliskipulagið hefur verið samþykkt í sveitarstjórn verður gildistaka skipulags auglýst í B-deild Stjórnartíðinda.

5.2 UMSAGNARAÐILAR

Umsagnaraðilar eru samkvæmt skipulagslögum skilgreindir sem opinberar stofnanir og stjórnvöld sem sinna lögbundnum verkefnum á sviði skipulagsmála og leyfisveitingum þeim tengdum. Skipulagslýsingin verður send eftirfarandi aðilum til umsagnar:

- Skipulagsstofnun
- Umhverfisstofnun
- Fiskistofa
- Hafrannsóknastofnun
- Veðurstofa Íslands
- Minjastofnun Íslands
- Náttúrufræðistofnun Íslands
- Vegagerðin
- Orkustofnun
- Rarik
- Heilbrigðiseftirlit Norðurlands eystra
- Norðurþing
- Vopnafjarðarhreppur

Við skipulagsgerðina verður einnig leitað til annarra samtaka, stofnana, fagaðila og einstaklinga eftir því sem viðfangsefnið gefur tilefni til.

5.3 TÍMAÁÆTLUN VERKEFNIS

Tímaáætlun miðast við að lýsing skipulagsverkefnisins verði kynnt um miðjan janúar 2025. Gert er ráð fyrir að vinnslutillögur verði auglýstar í apríl og að skipulagstillögur verði auglýstar í maí - júní. Gert er ráð fyrir að breyting aðalskipulagsins og nýtt deiliskipulag geti tekið gildi fyrir árslok 2025.



TILVITNANIR OG HEIMILDIR

Aðalskipulag Langanesbyggðar 2007-2027. Gildistaka 1. ágúst 2013.

Alþingi. (2022). *Pingsályktun um stefnumótandi byggðáætlun fyrir árin 2022–2036*. Sótt 21. nóvember 2024 af <https://www.althingi.is>.

Alþingi (2024). *Landsskipulagsstefna 2024-2038*. 19. nóv. 2024 af <https://www.landsskipulag.is/>.

Árni Sveinn Sigurðsson og Ásbjörn Egilsson (2018). *Smávirkjanir í Þingeyjarsýslum*. Frumúttekt valkosta. Efla. 7191-001.

Atvinnuvega- og nýsköpunarráðuneytið (2020). *Orkustefna til ársins 2050: Sjálfbær orkuframtíð*.

Council of Europe Landscape Convention (2000). *Evrópusamningur um landslag* Sótt 26. febrúar 2024 af <https://rm.coe.int/CoERMPublicCommonSearchServices/DisplayDCTMContent?documentId=09000016802f3fb0>.

Langanesbyggð (2024). *Kortavefsjá Langanesbyggðar*. Sótt 21. nóv 2024 af <https://www.map.is/langanes/>.

Lilja Karlsdóttir (2017). *Tunguá í Pistilfirði. Gróðurathugun*. Skýrsla unnin fyrir Verkís, ágúst 2017.

Lög um umhverfismat framkvæmda og áætlana nr. 111/2021.

Mennta- og menningarmálaráðuneyti (2014). *Menningarstefna í mannvirkjagerð: Stefna íslenskra stjórnvalda í byggingarlist*. Sótt 21. nóv. 2020 af <https://www.stjornarradid.is/>.

Minjastofnun Íslands (2024). *Minjavefsjá*. Sótt 21. nóv. 2024 af <https://www.map.is/minjastofnun/>.

Náttúrufræðistofnun Íslands (2022). *Jarðfræðikort*. Sótt af <https://jardfraedikort.ni.is/>.

Náttúrufræðistofnun Íslands (2024A). *Náttúruverndaráætlun*. Sótt 21. nóv. 2024 af <https://www.ni.is/>.

Náttúrufræðistofnun Íslands (2024B). *Sérstök vernd vistkerfa og jarðminja*. Sótt 18. nóv 2024 af <https://serstokvernd.ni.is/>.

Páll Halldórsson (2005). *Jarðskjálftavirkni á Norðurlandi*. Unnið fyrir Iðnaðarráðuneytið. Veðurstofa Íslands. Ví-ES-10.

Rarik (2024). *Kortasjá. Dreifikerfi*. Sótt 21. nóv 2024 af <https://www.rarik.is/>.

Skipulagslög nr. 123/2010.

Skipulagsstofnun (2007). *Leiðbeiningar um umhverfismat áætlana*. Sótt 20. nóv. 2024 á <https://www.skipulag.is/>.

Skipulagsstofnun (2024). *Stafrænt aðalskipulag*. Vefsjá. Sótt 28. nóv. 2024 á <https://www.skipulag.is/>.

Skipulagsreglugerð nr. 90/2013.

Stjórn vatnamála (2024). *Upplýsingar um vatnshlot*. Sótt 21. nóv. 2024 af <https://vatnavefsja.vedur.is/>.

Stjórnarráð Íslands. (2024). *Aðgerðaráætlun í loftslagsmálum*. Sótt 21. nóvember 2024 af <https://www.stjornarradid.is> og <https://www.co2.is/>

Umhverfis- og auðlindaráðuneytið (2020). *Aðgerðaráætlun í loftslagsmálum. Aðgerðir íslenskra stjórnvalda til að stuðla að samdrætti í losun gróðurhúsalofttegunda til 2030*. Júní 2020. Sótt 29. febrúar 2024 af <https://www.stjornarradid.is/>.

Umhverfis- og auðlindaráðuneytið (2021). *Í ljósi loftslagsvárs – Stefna um aðlögun að loftslagsbreytingum*. September 2021. Sótt 29. febrúar 2024 af <https://www.stjornarradid.is/>.

Umhverfisstofnun (2022). *Vatnaáætlun Íslands 2022-2027*.

Umhverfisstofnun (2024). *Náttúruminjasrá*. Sótt 18. nóv 2024 af <https://ust.is/nattura/natturuverndarsvaedi/natturuminjaskra/>.

Veðurstofa Íslands (2024). Sótt 21. nóv. 2024 af <https://vedur.is/>.

Vegagerðin (2024). *Vegakrá 2024*. Sótt 21. nóv 2024 af <https://www.vegagerdin.is/>.

Verkís (2018). *Tunguárvirkjun. Frumhönnun*.